

## Bergstation Chäserrugg Toggenburg (SG)

*Station d'arrivée du  
téléphérique et restaurant  
au sommet du Chäserrugg,  
Toggenbourg*

### Bauherr *Maitre de l'ouvrage*

Toggenburg Bergbahnen TBB AG  
9657 Unterwasser

### Architekten *Architectes*

Herzog & de Meuron Basel Ltd.  
St. Johannis-Vorstadt 98  
4056 Basel  
Tel. 061 385 57 57, Fax 061 385 57 58  
www.herzogdemeuron.com

### Project Team *Herzog & de Meuron*

**Partners:** Jacques Herzog, Pierre de Meuron, Christine Binswanger (Partner in Charge)

**Project Team:** Michael Fischer (Associate, Project Director), Bergstation: Beatus Kopp, Hendrik Steinigeweg (Project Managers), Konzeptstudie: Salomé Gutscher (Project Architect) Roman Aebi (Workshop), Michael Bär (Associate), Frederik Bo Bojesen, Leif Buchmann, Yannick Claessens, Santiago Espitia-Berndt, Alexander Franz, Alen Guberinic, Justin Hui, Maria Krasteva, Victor Lefebvre (Workshop), Severin Odermatt, Philipp Schaeffle, Kaspar Stöbe, Christoph Wassmann, Freya Winkelmann

### Haustechnik *Ingenieurs CVS*

Amstein + Walthert St. Gallen AG  
Fürstenlandstrasse 41  
9000 St. Gallen  
Tel. 071 221 15 15, Fax 071 221 15 99  
www.amstein-walthert.ch  
infosg@amstein-walthert.ch

### Bauleitung *Direction des travaux*

Ghisleni Planen Bauen GmbH  
Gutenbergstrasse 14, 8640 Rapperswil

### Elektroingenieur *Ingenieur en électricité*

Kolb Elektro AG  
Staatsstrasse 129, 9463 Oberriet

### Haustechnik *Technique du bâtiment*

Lippuner Holding AG  
Werdenstrasse 86, 9472 Grabs

### Projekt *Conception*

2013 – 2014

### Ausführung *Réalisation*

2014 – 2015

### Adresse des Bauwerks *Adresse de l'œuvre*

Chäserrugg, Toggenburg (SG)



### Beschreibung

Als östlichster der sieben Churfürsten erhebt sich der Chäserrugg 2262 Meter über Meer. Von Norden, aus dem Toggenburg her, steigt der Berggrücken sanft empor und stürzt Richtung Süden als steile Felswand fast 1900 m zum Walensee hinunter. Hinterrugg, Rosenboden und Chäserrugg bilden ein Hochplateau, dessen Horizontalität in starkem Kontrast zu den schroff abfallenden Felswänden steht. Hinter dieser eindrücklichen Topografie im Vordergrund erstreckt sich die Bergkulisse der Alpen bis an den Horizont. Dieser einmalige Ort wird seit 1972 durch die Bergbahn Unterwasser - Il-tios – Chäserrugg erschlossen, deren Talstation man in weniger als einer Stunde von Zürich und St.Gallen erreicht.

Seit der Fertigstellung der Luftseilbahn betrieb man in einem Provisorium ein Restaurant, welches ursprünglich als Unterkunft für die Bauarbeiter entstand. Dieses wurde nun durch einen Neubau ersetzt. Das Bahngelände, ein für seine Zeit typischer, pragmatischer Stahlbau auf einem Betonssockel, wurde neu eingekleidet und wird weiter genutzt. Senkrecht dazu erstreckt sich entlang des Bergpanoramas ein nach Süden orientierter Querbau – das neue Bergrestaurant. Als verbindendes Element überspannt ein grosses Dach die beiden Baukörper und schafft eine Ankunftshalle im Freien.

Die neue Bergstation ist ein reiner Holzbau auf einem Betonssockel. Er wurde von lokalen Handwerkern im Tal vorfabriziert und in einem Sommer auf dem Berg zusammengebaut. Im darauffolgenden Winter wurde der Innenausbau fertiggestellt. Wir haben uns für Holz entschieden, weil wir die lokale Bautradition aufnehmen wollten. Genauso aber ging es darum, schonend mit Ressourcen umzugehen: Ausser dem Kran, der mit dem Helikopter angefliegen kam, wurden alle Teile dieses Bauwerks mit der Gondelbahn hochgefahren - bei laufendem Bergbahnbetrieb. Für die Betonarbeiten wurde der angefallene Aushub aufbereitet und als Kieszuschlag weiter genutzt.

Das Restaurant ist ein langer, flexibel bespielbarer Raum dessen Atmosphäre geprägt wird durch gefügte, repetitive Zimmermannsarbeit aus heimischer Fichte. Das tief herunterreichende Dach auf eng gestellten Stützen ist das dominierende Element des Gebäudes mit vorgelagerter, gedeckter Terrasse. Der Innenraum des Restaurants ist dreiseitig verglast und bietet spektakuläre Aussicht. Die vierte Seite des Raums bilden Nischen mit eingebauten Bänken und Tischen. Jede Nische hat ein eigenes Fenster, ihr eigenes Stück gerahmte Berglandschaft.

Herzog & de Meuron, 2015

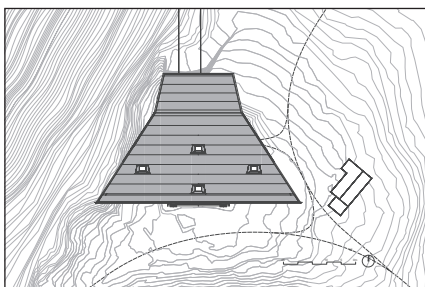
### Description

Le Chäserrugg, 2262 mètres sur mer, est le sommet le plus à l'est des sept Churfürsten. S'élevant doucement depuis le Toggenbourg au nord, sa paroi rocheuse au sud se précipite presque verticalement 1900 m plus bas vers le Walensee. Les Hinterrugg, Rosenboden et Chäserrugg forment ensemble un plateau en altitude dont l'horizontalité contraste fortement avec ces parois vertigineuses. Au fond de cette topographie impressionnante se dessine, jusqu'à l'horizon, le panorama des Alpes. Cet endroit unique est desservi depuis 1972 par le téléphérique Unterwasser - Il-tios – Chäserrugg, dont on peut rejoindre la station de base en moins d'une heure depuis Zurich et St-Gall.

Depuis l'achèvement du téléphérique, on a exploité un restaurant dans une bâtisse provisoire qui servait, à l'origine, de logement pour les ouvriers. C'est ce bâtiment qui vient d'être remplacé par une nouvelle construction. La station d'arrivée du téléphérique, une construction métallique utilitaire sur un socle en béton, typique pour son époque, a reçu un nouveau revêtement pour continuer à fonctionner. Perpendiculairement à celle-ci, orienté sur le panorama alpin au sud, on a créé un volume transversal, le nouveau restaurant. Les deux sont reliés par une grande toiture qui forme un espace d'accueil ouvert.

La nouvelle station au sommet est une construction sobre en bois sur un socle en béton. Elle a été réalisée dans la vallée par des artisans locaux et assemblée en altitude durant l'été. Durant l'hiver suivant on a achevé les travaux intérieurs. Nous avons opté pour le bois pour suivre les traditions locales. Une autre raison était de pouvoir utiliser les ressources avec parcimonie. Hormis la grue qui a été amenée en hélicoptère, toutes les composantes de ce bâtiment ont été transportées avec le téléphérique, et cela pendant l'exploitation normale. Pour la fabrication du béton, on a utilisé les matières excavées sur place, après un traitement approprié.

Le restaurant se présente comme un long espace qu'on peut exploiter de manière libre. Son atmosphère provient d'assemblages répétés de détails de charpente en épicéa local. La toiture qui descend bas, posée sur un réseau étroit de poteaux, est l'élément dominant du bâtiment précédé de sa terrasse couverte. L'intérieur est vitré sur trois côtés, offrant des vues spectaculaires. Le quatrième côté est fait de niches avec des bancs et des tables encastrés. Chaque niche dispose de sa fenêtre – de sa découpe personnelle de paysage alpin encadrée.



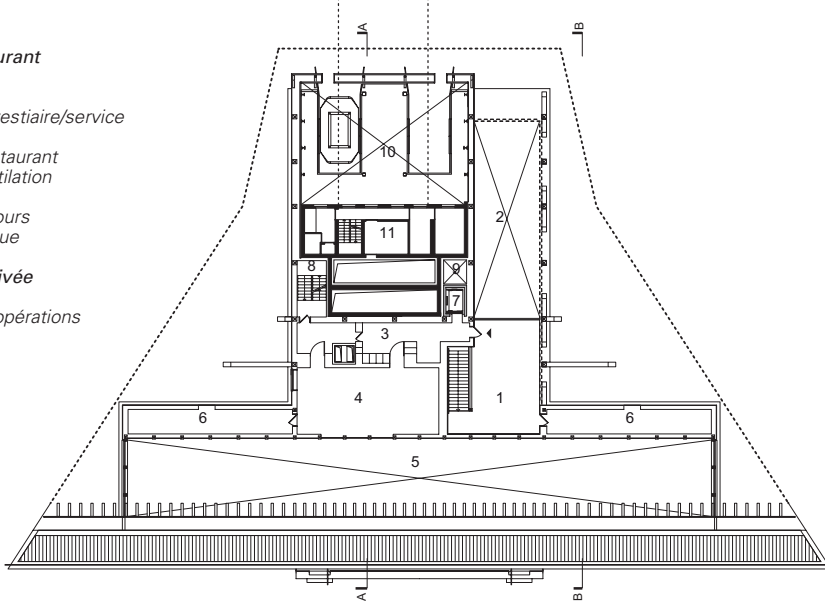
Situationsplan/Plan de situation

**Neubau Restaurant Nouveau Restaurant**

- 1 Blakon *Balcon*
- 2 Luftraum Tenne *Vide de plancher*
- 3 Eingang/Garderobe/Service *Entrée/vestiaire/service*
- 4 Separre *Cabine*
- 5 Luftraum Restaurant *Ventilation Restaurant*
- 6 Haustechnik Lüftung *Technique ventilation*
- 7 Lift *Ascenseur*
- 8 Fluchttreppenhaus *Escaliers de secours*
- 9 Luftraum Haustechnik *Local technique*

**Bergstand Bergstation Station d'arrivée**

- 11 Luftraum Perron *Ventilation péron*
- 12 Betriebsräume Seilbahn *Salle des opérations*



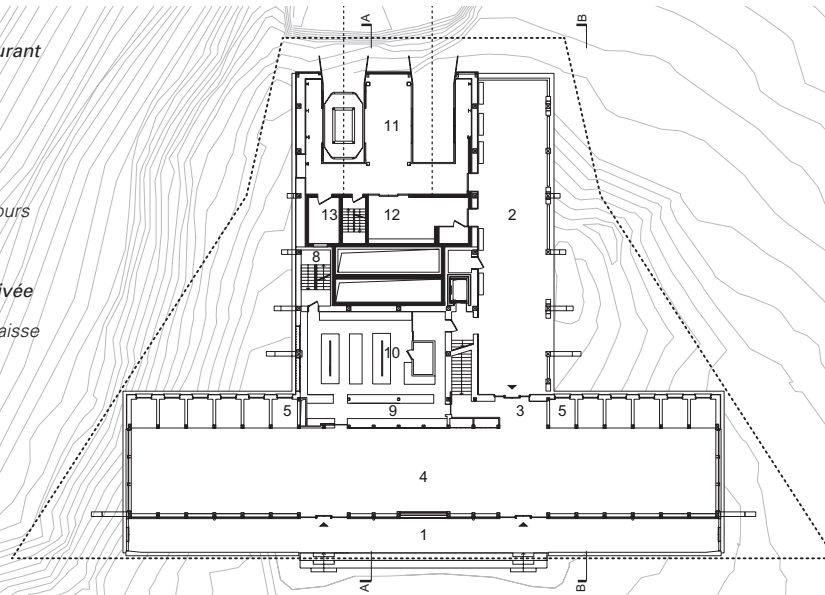
Obergeschoss *Etage*  
© Herzog & de Meuron

**Neubau Restaurant Nouveau Restaurant**

- 1 Terrasse *Terrasse*
- 2 Tenne *Plancher*
- 3 Eingang *Entrée*
- 4 Restaurant *Restaurant*
- 5 Sitznischen *Niches pour s'asseoir*
- 6 Haustechnik *Technique*
- 7 Lift *Ascenseur*
- 8 Fluchttreppenhaus *Escaliers de secours*
- 9 Service *Service*
- 10 Küche *Cuisine*

**Bergstand Bergstation Station d'arrivée**

- 11 Perron *Plateforme*
- 12 Warteraum/Kasse *Salle d'attente/caisse*
- 13 Sanität *Infirmierie*



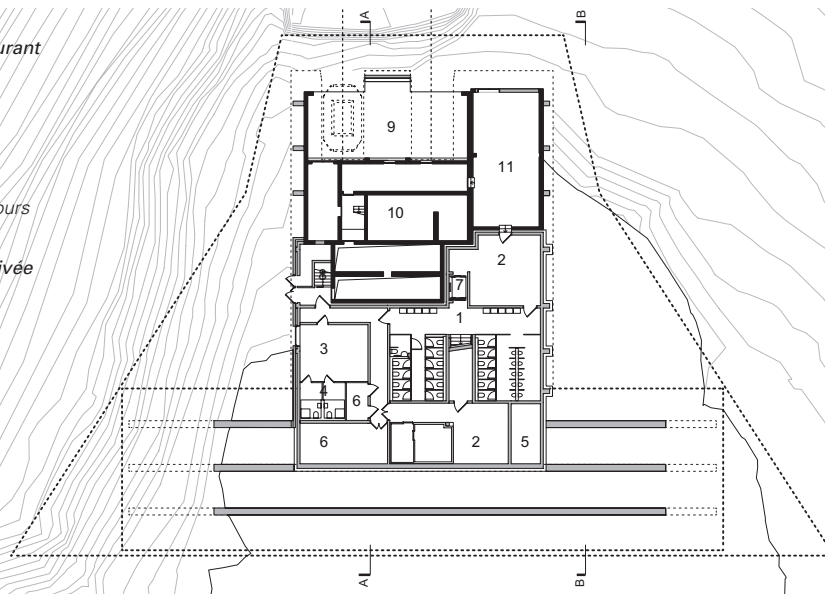
Erdgeschoss *Rez-de-Chaussée*  
© Herzog & de Meuron

**Neubau Restaurant Nouveau Restaurant**

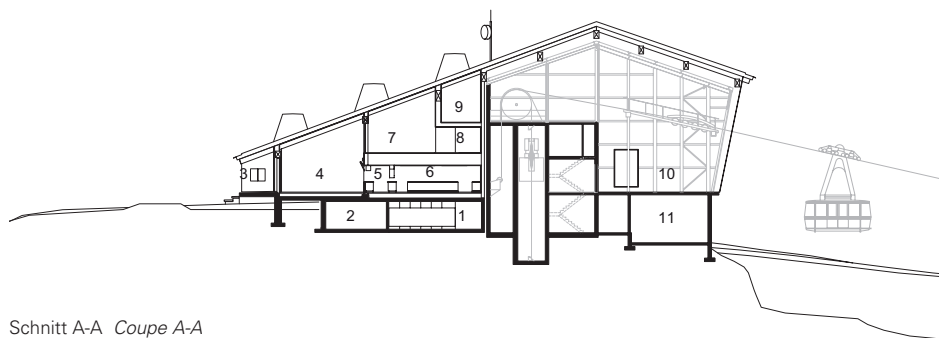
- 1 Toiletten *Toilettes*
- 2 Lagerraum *Local de rangement*
- 3 Personalraum *Salle du personnel*
- 4 Umkleiden Personal *Vestiaires*
- 5 Wasserspeicher *Stockage d'eau*
- 6 Haustechnik Heizung *Chaufferie*
- 7 Lift *Ascenseur*
- 8 Fluchttreppenhaus *Escaliers de secours*

**Bergstand Bergstation Station d'arrivée**

- 9 Anlieferung *Livraison*
- 10 Technik *Technique*
- 11 Lagerraum *Local de rangement*



Untergeschoss *Sous-sol*  
© Herzog & de Meuron



Schnitt A-A Coupe A-A  
© Herzog & de Meuron

#### Untergeschoss *Sous-sol*

- 1 Toiletten *Toilettes*
- 2 Lagerraum *Local de rangement*

#### Erdgeschoss *Rez-de-chaussée*

- 3 Terrasse *Terrasse*
- 4 Restaurant *Restaurant*
- 5 Service *Service*
- 6 Küche *Cuisine*

#### Obergeschoss *Etage*

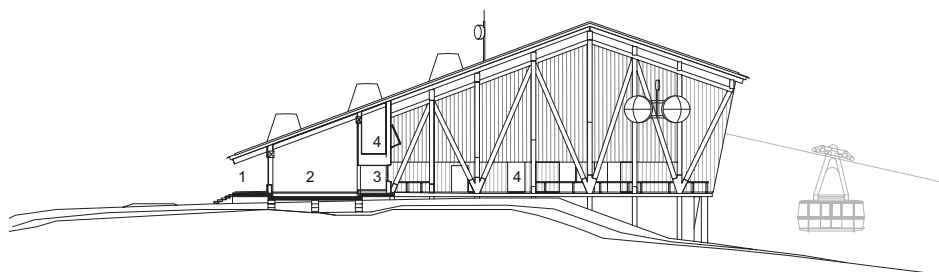
- 7 Separre *Cabine*
- 8 Garderobe/Eingang *Vestiaire/Entrée*

#### Dachgeschoss *Niveau toiture*

- 9 Haustechnik Lüftung *Technique ventilation*

#### Bestand Luftseilbahn *Téléphérique*

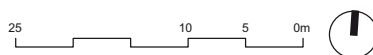
- 10 Perron *Plateforme*
- 11 Lagerraum *Local de rangement*



Schnitt B-B Coupe B-B  
© Herzog & de Meuron

#### Erdgeschoss *Rez-de-chaussée*

- 1 Terrasse *Terrasse*
- 2 Restaurant *Restaurant*
- 3 Nischen *Niches pour s'asseoir*
- 4 Tenne *Plancher*



**Aufzüge Ascenseurs**

AS Aufzüge AG  
 Zürcher Str. 501, 9015 St. Gallen

**Metallbau Construction métallique**

Tobler Haustechnik + Metallbau AG  
 9656 Alt St. Johann

**Bauphysik Physique du bâtiment**

Zimmermann + Leuthe GmbH  
 Birkengasse 2, 4583 Aetigkofen

**Baumeister Maître d'œuvre**

Pozzi AG  
 Bleikenstrasse 56, 9630 Wattwil

**Holzbau ARGE Construction bois**

Blumer Lehmann AG  
 Erlenhof, 9200 Gossau



**Daten Caractéristiques**

Grundstückfläche	
<i>Surface du terrain</i>	6 700 m <sup>2</sup>
Überbaute Fläche	
<i>Surface bâtie</i>	
Neubau <i>Nouveau</i>	1 360 m <sup>2</sup>
Bereits existierender Teil <i>Existant</i>	1 010 m <sup>2</sup>
Geschossfläche	
<i>Surface brute</i>	
Neubau <i>Nouveau</i>	2 500 m <sup>2</sup>
Bereits existierender Teil <i>Existant</i>	1 580 m <sup>2</sup>

**Fotos Photos**

© Katalin Deér, chaeserrugg.ch